

# Webinaire : nouveau processus des demandes

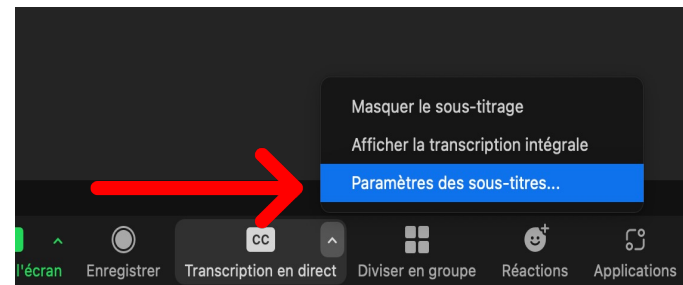
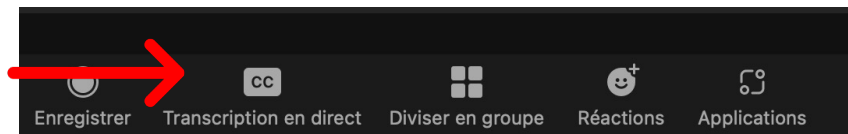
Dernière mise à jour: Octobre 2023

McConnell




# Quelques précisions techniques

- **Pour les sous-titres :**  
Cliquez sur le bouton « Transcription en direct » au bas de l'écran.
- Si vous utilisez Zoom en anglais, il s'agit de *Live Transcript*.
- Vous pouvez ajuster la taille des sous-titres en cliquant sur « Paramètres des sous-titres » (ou *Subtitle Settings*).



**Pour poser une question :** cliquez sur le bouton **Q. et R.** (Questions et réponses) ou **Q&A** si vous utilisez Zoom en anglais. En ouvrant la fenêtre du « Q. et R. », vous pourrez poser des questions à l'hôte en privé ou à l'ensemble des participantes et participants.

A photograph of a forest with tall, thin trees and sunlight filtering through the canopy. A large purple circle with a yellow border is overlaid on the center of the image, containing white text.

**Nous reconnaissons que  
les bureaux de la  
Fondation McConnell sont  
situés sur le territoire  
traditionnel et non cédé  
Kanien'keha:ka (Mohawk),  
un endroit qui a  
longtemps servi de lieu  
d'échange et de rencontre  
entre diverses nations.**



# Agenda

1. Bienvenue!
2. Contexte et histoire de la Fondation McConnell
3. Vue d'ensemble des sphères d'intérêts
4. Stratégie des sphères d'intérêts
  - a. Communautés
  - b. Réconciliation
  - c. Climat
5. Processus de demande en deux étapes
6. Ressources
7. Questions et Discussion



Fondation  
McConnell



# À propos de la Fondation McConnell

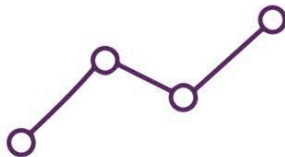


- Fondation familiale pancanadienne fondée en 1937
- Nous aspirons à une société plus résiliente, inclusive et durable en mesure de surmonter ses enjeux complexes.
- **Sphères d'intérêts** : Communautés, Réconciliation et Climat

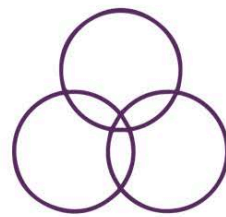
# Notre façon de travailler



**Partenaire de  
financement**



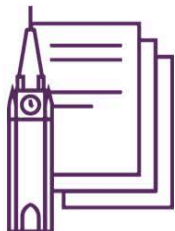
**Partenaire  
investisseur**



**Partenaire  
rassembleur**



**Partenaire de  
croissance et de  
développement  
organisationnels**



**Partenaire  
soutenant les  
efforts de politiques  
publiques**



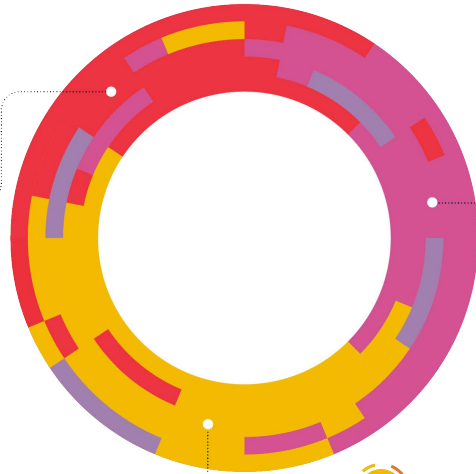
**Partenaire  
d'apprentissage  
stratégique**

# Initiatives Soutenues



## Communautés

Soutenir l'action des **groupes dignes d'équité** en vue de surmonter collectivement les barrières systémiques à la justice économique et sociale.



## Réconciliation

Contribuer et faire évoluer une **économie de réconciliation**, où les richesses et les ressources sont équitablement partagées et gérées de manière durable pour la génération actuelle et celles à venir, grâce aux relations entre peuples autochtones et non autochtones.



## Climat

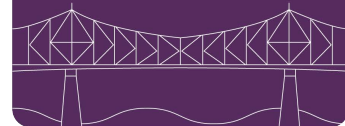
Contribuer à ce que le Canada effectue une transition vers une **économie carbonneutre** de façon à produire des résultats durables et équitables pour tous.

## Renforcement des capacités

- Développement et renforcement des organisations
- Appui aux réseaux desservant le secteur
- Renforcement du leadership
- Innoweave

## Montréal

Nous allouons environ 2 millions de dollars par an pour contribuer à des organisations et à des institutions qui ont un impact positif dans le Grand Montréal.





# Communautés

## Stratégies



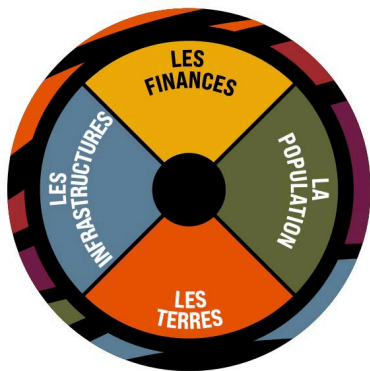
**La collaboration et  
l'action collective**



**Changement sur le  
plan des politiques**

# Réconciliation

## Stratégies



Solutions autochtones pour  
activer les Appels à la prospérité  
économique de la SÉNAC



Projets de financement  
collaboratifs dirigés par des  
Autochtones

# Climat

## Stratégies



**Solutions  
d'atténuations**



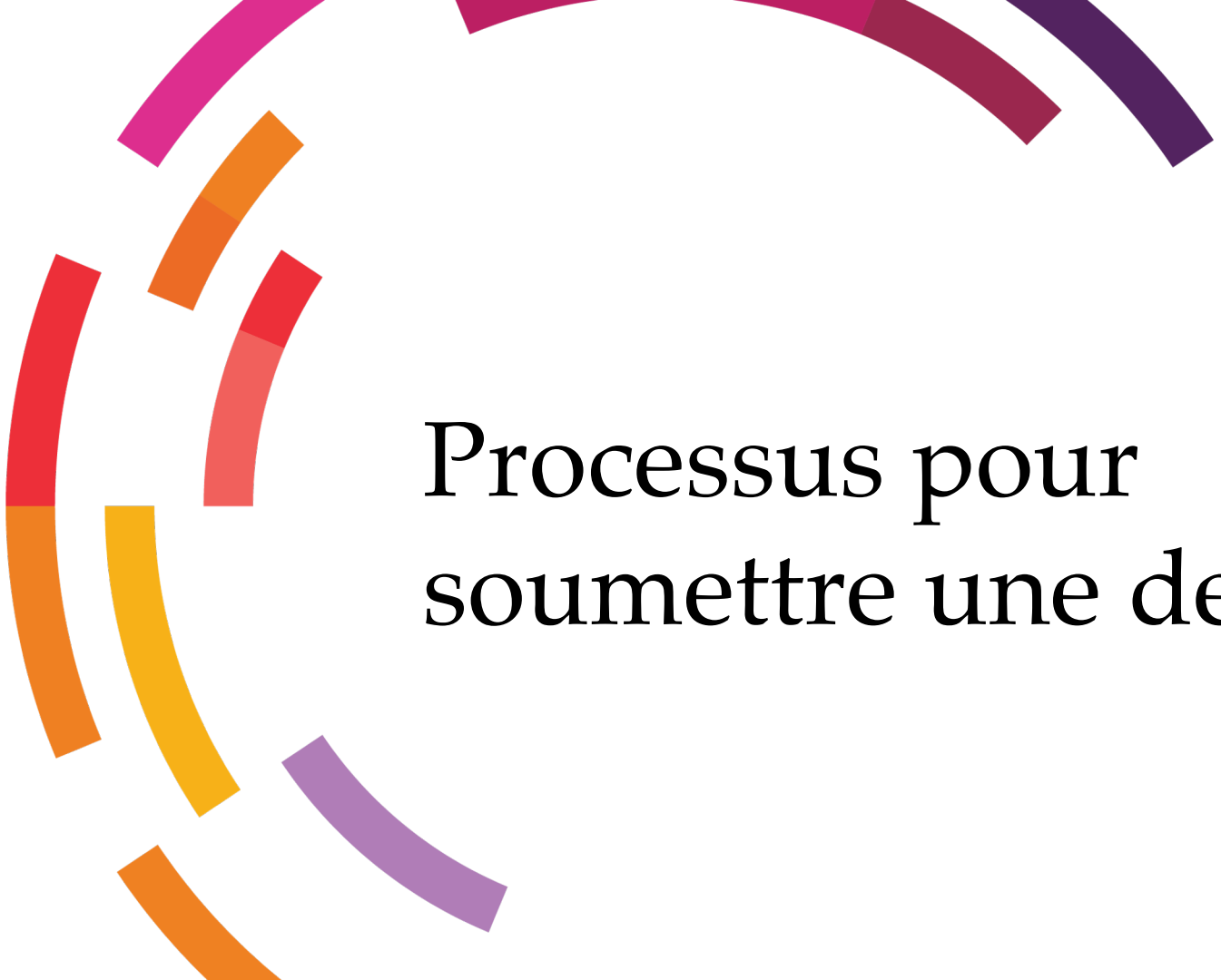
**Diversité et inclusion**



**Finance durable :  
Augmenter l'apport  
de capital**



Période de questions autour  
des sphères d'intérêts



# Processus pour soumettre une demande

# Processus de demande en deux étapes





# Processus des demandes



- Site Web de la Fondation McConnell
- Cette séance d'information
- D'autres ressources du secteur (sites Web, webinaires, ateliers, livres, etc.)
- [Rencontres virtuelles de 15 minutes](#) avec l'équipe de la Fondation McConnell

## À garder en tête :

- Il n'y a pas de date limite pour soumettre une demande.
- Les demandes sont examinées sur une base continue.
- Nous acceptons les demandes en anglais et en français.
- Vous pouvez remplir votre demande à votre rythme : les demandes peuvent être enregistrées et consultées plus tard.
- Le processus en 2 étapes commence le 1er février.

## Nous n'acceptons pas de demandes pour :

- une campagne de financement générale;
- réduire des déficits en matière d'immobilisation ou d'exploitation;
- des fonds de dotation;
- un fonds d'exploitation annuel ou d'autres frais récurrents, à moins d'entretenir un lien direct avec une de nos sphères d'intérêts et avec la réussite du projet proposé;
- des activités politiques partisans;
- des fins ou des activités strictement religieuses;
- la recherche purement universitaire ou fondamentale;
- des organismes ou des projets établis à l'extérieur du Canada;
- du développement international;
- des projets visant la promotion de solutions climatiques naturelles, comme la reforestation, la plantation d'arbres, la conservation de la nature ou la préservation de la biodiversité;
- des besoins d'urgence.

# Processus des demandes



Les organisations doivent s'inscrire sur notre portail :

[https://mcconnell.fluxx.io/user\\_sessions/new](https://mcconnell.fluxx.io/user_sessions/new)

# Processus de demande



Les organisations seront invitées à soumettre un bref formulaire de demande sur notre portail et fournir les informations suivantes :

- Éligibilité
- Évaluation de la préparation
- Renseignements généraux
- Aperçu général du projet
- Correspondance aux sphères d'intérêts

# Processus des demandes



**L'analyse sommaire** consiste à vérifier si une demande correspond aux sphères d'intérêts de McConnell.

Suite à cette analyse, une invitation pour soumettre une demande détaillée ou un refus sera envoyée (approximativement 1 mois).

# Processus des demandes



S'il y a concordance, l'organisation sera invitée à soumettre une demande détaillée plus longue sur notre portail avec les informations suivantes :

- Plan du projet, dont les considérations de ÉDIA
- Plan d'évaluation et de partenariats
- Adéquation aux sphères d'intérêts
- Budget



# Processus des demandes



L'analyse peut  
prendre  
de 4 à 6 mois

# Ressources

- Lire notre Foire aux questions <https://mcconnellfoundation.ca/fr/faq/>
- Lire les pages des **Sphères d'intérêts** <https://mcconnellfoundation.ca/fr/focus-areas-overview/>
- Voir notre **base de données** pour les exemples les plus récents de partenaires qui ont reçu des contributions <https://mcconnellfoundation.ca/fr/base-donnees-financement/>
- Prenez rendez-vous de 15 minutes avec une personne de notre équipe des programmes <https://mcconnellfoundation.ca/fr/rendez-vous-virtuels>

## Conseils et astuces:

- Écrivez dans vos propres mots. Vous n'avez pas besoin de reproduire notre style d'écriture.
- Nous voulons comprendre ce qui serait différent si des contributions de la Fondation étaient octroyées – mettez l'emphase sur la solution ou les idées proposées, et non l'enjeu.



# Questions et discussion

# Questions sur le processus

**Comment puis-je prendre un rendez-vous pendant les heures de bureau virtuels ?**

Vous pouvez réserver une rencontre de 15 minutes avec une personne de l'équipe des programmes ici: <https://mcconnellfoundation.ca/fr/rendez-vous-virtuels/>

**De quoi peut-on discuter pendant les rencontres virtuelles?**

C'est une occasion de vérifier l'éligibilité de votre projet ou de votre idée et d'explorer comment il peut correspondre aux sphères d'intérêts de la Fondation McConnell. Pendant les rencontres virtuelles, nous sommes heureux de vous fournir plus de renseignements sur nos sphères d'intérêts et de détailler les critères d'évaluation des demandes. Cependant, nous n'examinons pas les projets de demande et ne fournissons pas de commentaires à leur sujet.

**Plusieurs organisations peuvent-elles soumettre, ensemble, une seule demande collaborative?**

Oui, nous avons contribué à plusieurs projets de collaboration. Lors de la demande, une seule organisation doit soumettre le projet et agir en tant que bénéficiaire du financement et gestionnaire du projet collaboratif.

**Est-ce que l'étape I d'une demande peut se faire à tout moment, ou y a-t-il une date limite?**

Il n'y a pas de date limite pour soumettre une demande. Nous examinons les demandes sur une base continue. Les dates limites sont utilisées uniquement lorsque la Fondation demande des propositions pour des projets spécifiques. Dans ce cas, nous indiquons la date limite sur notre site Web.

# Questions sur le processus

**J'ai soumis une demande complète, mais vous avez modifié votre procédure. Dois-je la soumettre à nouveau?**

Non, vous n'avez pas besoin de soumettre à nouveau votre demande. Celle-ci fait actuellement l'objet d'un examen complet et sera pleinement évaluée. Nous vous informerons d'une décision dans les quatre mois suivants la date de soumission de votre demande.

**J'ai une ébauche de ma demande, mais vous avez modifié votre processus. Que dois-je faire?**

Nous vous suggérons deux options pour terminer votre demande :

1. Vous pouvez terminer votre ébauche et la soumettre à tout moment entre maintenant et le 1<sup>er</sup> mars 2022. Si vous avez presque terminé la rédaction ou si vous préférez poursuivre de cette façon, nous vous encourageons à terminer votre demande. Celle-ci sera assujettie au processus de diligence raisonnable en vigueur et vous recevrez une réponse dans un délai de quatre mois. Veuillez noter qu'après le 1<sup>er</sup> mars 2022, vous devrez soumettre une demande dans le cadre de l'approche en deux étapes. Votre ébauche restera sauvegardée sur le portail pour que vous puissiez vous y référer, mais il vous sera impossible de soumettre votre demande de cette façon après la date limite.
2. Vous pouvez supprimer votre ébauche et remplir le court formulaire lorsqu'il sera accessible en ligne en janvier. Votre demande sera passée en revue dans un délai d'environ un mois et vous serez invité à soumettre une proposition plus détaillée si les travaux proposés sont suffisamment en adéquation avec nos sphères d'intérêt.

# Questions sur le processus

## **Que devrais-je indiquer comme date de début de mon projet?**

Si votre projet avance selon son propre calendrier, veuillez indiquer cette date de début. Si votre projet dépend de l'aide de McConnell pour démarrer, veuillez l'indiquer dans votre demande et fournir une estimation de la date de démarrage de 6 mois à partir de la date de votre demande.

---

## **Combien de temps cela prendra-t-il pour avoir une réponse après avoir soumis ma demande? Et combien de temps faut-il pour qu'une demande soit approuvée?**

Les demandes se font en deux étapes : 1) vous devez remplir un bref formulaire comprenant cinq questions sur vos activités et projets et quatre questions sur votre budget, et si vous êtes approuvé, 2) vous devez ensuite remplir un formulaire détaillé comprenant des questions liées à la sphère d'intérêts choisie. En général, les personnes qui ont soumis une demande à l'étape 1 recevront une réponse à l'intérieur d'un mois concernant leur admissibilité à l'étape 2.

Le processus d'examen complet, de la soumission de la demande à l'approbation, peut prendre de quatre à six mois. Veuillez noter que cela ne comprend pas le temps nécessaire pour compléter la deuxième étape de la demande.

Dans certains cas, il peut être avantageux pour un projet d'être lié à d'autres partenaires, à des projets complémentaires ou à des stratégies d'investissement. Le cas échéant, le processus pourrait être considérablement plus long.



# Questions sur le financement et l'éligibilité

## **Mon organisme est-il admissible à une contribution financière?**

Nous accordons principalement des fonds à des « donataires canadiens qualifiés ». Il s'agit généralement d'organismes de bienfaisance enregistrés au niveau fédéral\*.

Nous contribuons également à des organisations à but non lucratif, soit par l'intermédiaire d'un fiduciaire, soit directement en tant que donataire non qualifié. Si vous souhaitez demander un soutien par l'intermédiaire d'un fiduciaire, veuillez l'indiquer sur votre demande.

Nous suivons les directives de l'ARC concernant l'établissement d'une relation fiduciaire avec un organisme de bienfaisance admissible.

---

## **Quel est le montant moyen des contributions? Et, augmentent-elles selon l'ampleur et la portée du projet proposé?**

Aucune limite n'est établie au préalable. Le financement s'étend typiquement sur deux ou trois ans, et parfois jusqu'à cinq ans. Nous encourageons les organismes à soumettre une demande en fonction des besoins et des projets qu'elles ont cernés. Chez McConnell, les contributions relativement modestes se situent entre 150 000 et 250 000 dollars, les financements moyens entre 300 000 et 450 000 dollars et les accords de financement importants sont supérieurs à 500 000 dollars.

Consultez notre [base de données de financement](#) pour voir les projets que nous avons appuyés dans le passé.

# Questions sur le financement et l'éligibilité

**Quel pourcentage du budget de notre projet les contributions de McConnell doivent-elles représenter ?**

Les budgets ne sont qu'un élément de ce que nous examinons, et nous reconnaissons que le contexte est important. Par conséquent, nous n'avons pas d'exigences précises quant au pourcentage que nos contributions représentent pour une demande particulière. Cependant, nous ne finançons généralement pas la totalité d'un projet et il est rare que notre financement représente plus de 50 % du budget final d'un projet. Lors de l'évaluation de la proposition, nous comprenons que la totalité du financement ne sera pas connue ou confirmée.

**Est-ce que vous contribuez à des projets pilotes?**

Oui, dans certaines circonstances, un projet pilote peut être une composante d'une demande dans nos sphères d'intérêts. Il est toutefois peu probable qu'un projet pilote ou d'expérimentation soit soutenu à grande échelle.

**Qu'entendez-vous par « approche systémique » dans le financement des projets?**

Nous finançons des activités qui renvoient à au moins une de nos trois sphères d'intérêts : [Communautés](#), [Réconciliation](#) et [Climat](#). En plus de vérifier que les activités ou projets proposés sont en adéquation avec la sphère d'intérêts choisie, nous examinons la pertinence à l'échelle nationale et le potentiel de changement systémique. Qu'est-ce que ça veut dire?

- Pertinence nationale : votre projet - même s'il est local - pourrait être appliqué à d'autres endroits dans le pays et vous avez des pistes clairement tracées pour que votre projet soit appliqué dans d'autres endroits et/ou vous avez la preuve que votre projet est en demande dans d'autres endroits.
- Potentiel de changement systémique : vos activités ou projets abordent les causes profondes de problèmes complexes. Vous cherchez à résoudre des injustices systémiques profondément enracinées.