

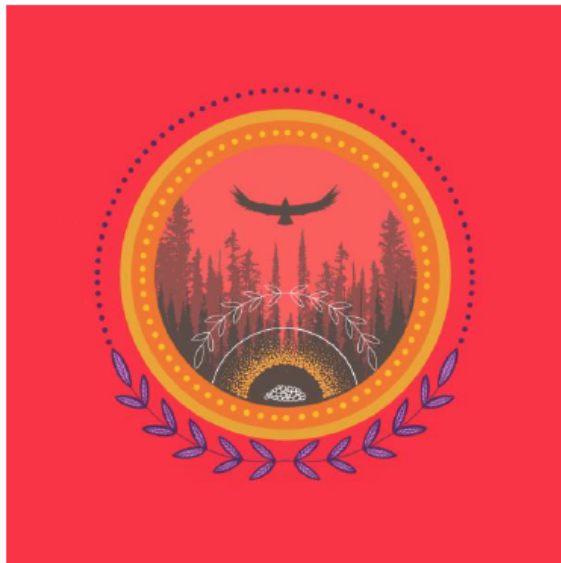
Sphère d'intérêt Réconciliation Webinaire

9 novembre 2023
13 h (HE) / 10 h (HP)

McConnell



Land Acknowledgement | Reconnaissance territoriale



Eruoma Awashish

The McConnell Foundation office sits on ancestral and unceded Indigenous territory, a place known as Tiohtiá:ke in Kanien'kéha and Mooniyang in Anishinaabemowin. We recognize that the Kanien'kehá:ka Nation are stewards of the lands and waters of this territory, which has long been a place where meetings and exchanges among nations have occurred.

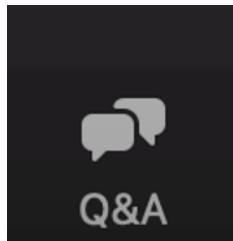
Les bureaux de la Fondation McConnell sont situés en territoire ancestral autochtone non-cédé, un lieu connu sous le nom de Tiohtiá:ke en Kanien'kéha et Mooniyang en Anishinaabemowin. Nous reconnaissons la Nation Kanien'kehá:ka comme gardienne des terres et des eaux de ce territoire, qui a longtemps été un lieu d'échanges et de rencontres entre diverses nations.

BIENVENUE



Les saisons
d'Isabelle

Précisions techniques



Pour poser une question :

Cliquez sur le bouton **Q. et R.** (ou Q&A si vous utilisez Zoom en anglais). En ouvrant la fenêtre du « Q. et R. », vous pourrez poser des questions à l'hôte en privé ou à l'ensemble des participantes et participants.

Pour les sous-titres :

SVP cliquez sur le bouton “CC Show Captions” en bas de votre écran, et ensuite sélectionner : “français”.



Ce **webinaire est enregistré**. L'enregistrement, ainsi que la présentation et un résumé des questions posées aujourd'hui seront envoyés à toutes les personnes inscrites.

Déroulement

1. Bienvenue et infos techniques
2. Vue d'ensemble de la Fondation
3. Mots clés
4. Stratégies des contributions
 - **Stratégie 1** : des solutions autochtones pour activer les Appels à la prospérité économique
 - **Stratégie 2** : des projets de financement collaboratif dirigés par des Autochtones
5. Ce que nous ne finançons pas
6. Processus pour présenter une demande
7. Ressources
8. Questions et réponses



Enregistrement

Nous enregistrons le webinaire et vous recevrez l'enregistrement, la présentation et un résumé de la période de questions.

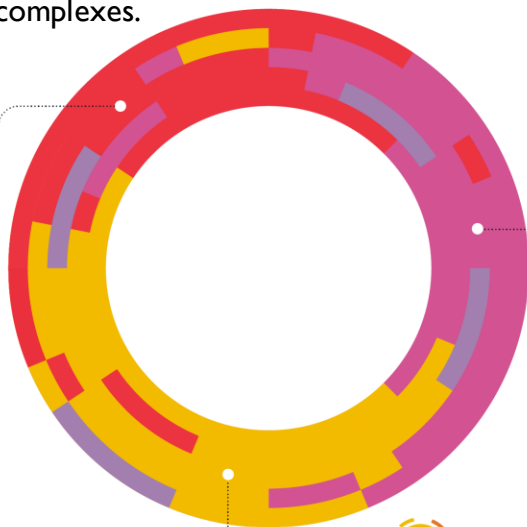
La Fondation McConnell

- Fondation canadienne privée fondée en 1937
- Société plus résiliente, inclusive et durable en mesure de surmonter ses enjeux complexes.



Communautés

Soutenir l'action des groupes dignes d'équité en vue de surmonter collectivement les barrières systémiques à la justice économique et sociale.



Réconciliation

Contribuer et faire évoluer une **économie de réconciliation**, où les richesses et les ressources sont équitablement partagées et gérées de manière durable pour la génération actuelle et celles à venir, grâce aux relations entre peuples autochtones et non autochtones.



Climat

Contribuer à ce que le Canada effectue une transition vers une **économie carbonneutre** de façon à produire des résultats durables et équitables pour tous.

Renforcement des capacités

- Développement et renforcement des organisations
- Appui aux réseaux desservant le secteur
- Renforcement du leadership
- Innoweave

Montréal

Nous allouons environ 2 millions de dollars par an pour contribuer à des organisations et à des institutions qui ont un impact positif dans le Grand Montréal.



Mots clés : que voulons-nous dire?

Réconciliation économique

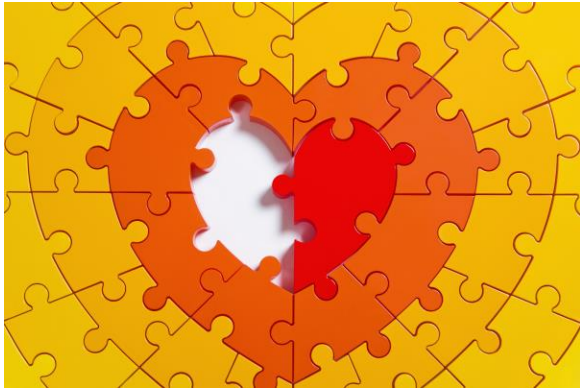
Nous offrons des contributions financières à des projets qui contribuent à une **économie de réconciliation**, où les richesses et les ressources sont partagées équitablement et gérées de manière durable pour la génération actuelle et celles à venir, grâce aux relations entre peuples autochtones et non autochtones.

Les **107 Appels à la prospérité économique** de la Stratégie économique nationale pour les Autochtones au Canada (SÉNAC) sont une source d'inspiration puissante et servent de cadre pour nos stratégies et nos critères de contributions.

Priorisation de solutions dirigées par des Autochtones

La Fondation pense que la réconciliation est possible en redistribuant les ressources et le pouvoir aux communautés autochtones. C'est pourquoi nous **priorisons** des organisations et des projets dirigés par des Autochtones.

Nos intentions et notre approche



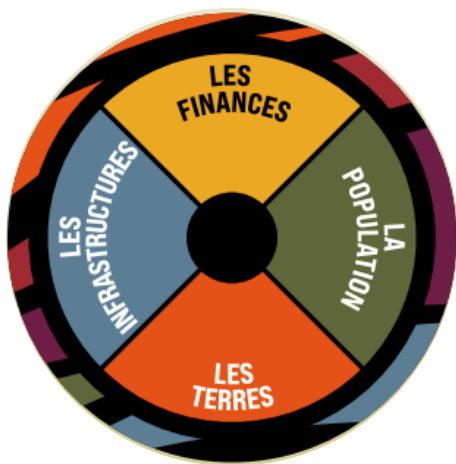
- **Commission de Vérité et de Réconciliation**
 - 94 Appels à l'action
- **La Déclaration d'action** de la communauté philanthropique
- **Une économie de réconciliation** grâce aux relations entre les peuples autochtones et non autochtones
- Un accent sur l'importance de **tisser des liens respectueux**



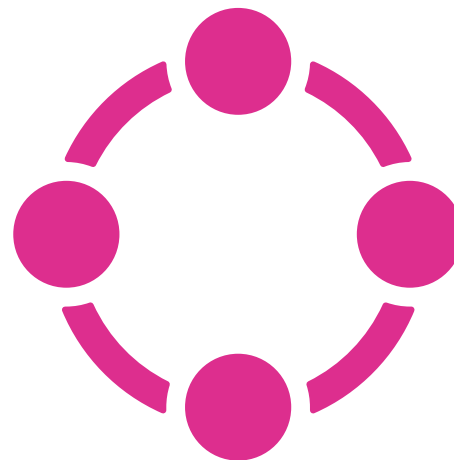
Stratégies de contributions

Stratégies de contributions de la sphère d'intérêt Réconciliation

Le but précis de la Fondation est de contribuer à une **économie de réconciliation** selon deux stratégies de contributions.

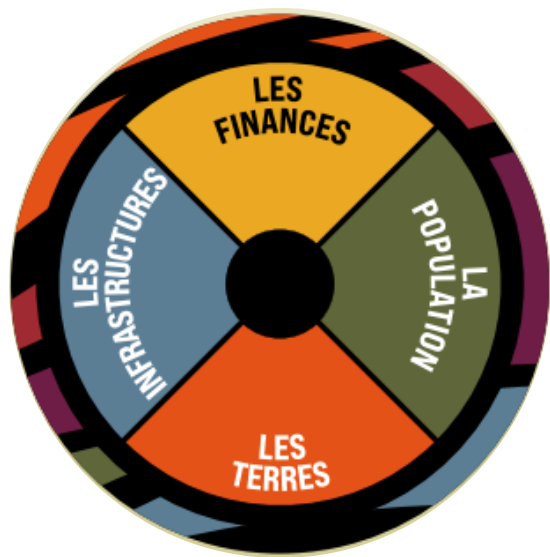


Stratégie 1 : solutions autochtones pour activer les Appels à la prospérité économique



Stratégie 2 : projets de financement collaboratif dirigés par des Autochtones

Stratégie 1 : solutions autochtones pour activer les Appels à la prospérité économique



Nous voulons aider les organisations à concrétiser un des **107 Appels à la prospérité économique** par le biais d'une des quatre voies stratégiques suivantes :

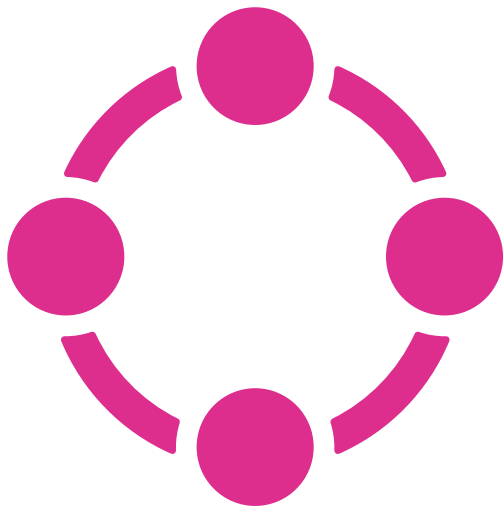
- **La population** : Renforcement des capacités des peuples autochtones.
- **Les terres** : Consécration de la juridiction autochtone.
- **Les infrastructures** : Infrastructures et services physiques et institutionnels de pointe.
- **Les finances** : Accès au capital financier nécessaire pour atteindre la prospérité économique et sociale.

Stratégie 1 : solutions autochtones pour activer les Appels à la prospérité économique

Ce que nous voulons comprendre :

- **Impact** : Comment les actions proposées vont-elles activer ou concrétiser les Appels à la prospérité économique que vous avez indiqués?
- **Implication et leadership autochtone** : De quelle façon des personnes autochtones s'impliquent-elles dans ces actions ou cette organisation, ou comment les dirigent-elles?
- **Changement systémique** : Le projet défend-il des politiques qui encouragent les gouvernements et les institutions à assumer leurs responsabilités?

Stratégie 2 : projets de financement collaboratif dirigés par des Autochtones

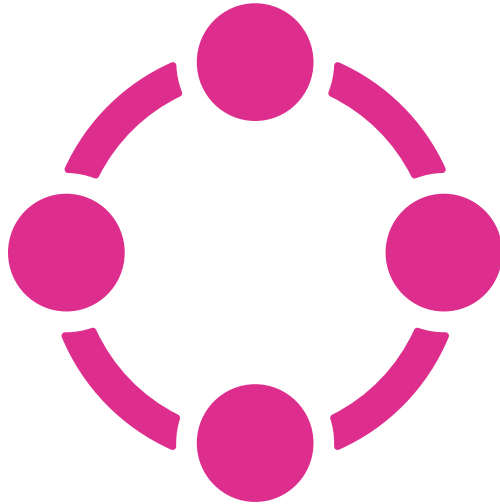


Nous voulons aider les organisations à donner la priorité aux modes de vie et aux connaissances autochtones, et à redistribuer le pouvoir aux communautés autochtones.

Ce que nous voulons comprendre :

- **Impact** : Quelle contribution les actions proposées vont-elles apporter aux communautés autochtones, et quels avantages directs vont-elles en retirer?
- **Stratégie** : Quels enjeux souhaitez-vous aborder grâce à un projet de financement collaboratif dirigé par des Autochtones?
- **Collaboration** : Comment le projet de financement collaboratif cherche-t-il à redistribuer les ressources et le pouvoir aux communautés ou aux populations autochtones?
- **Soutien** : Quel est le soutien dont vous et vos partenaires avez besoin?

Strategie 2: Exemples



Northern Manitoba Food, Culture and Community Collaborative

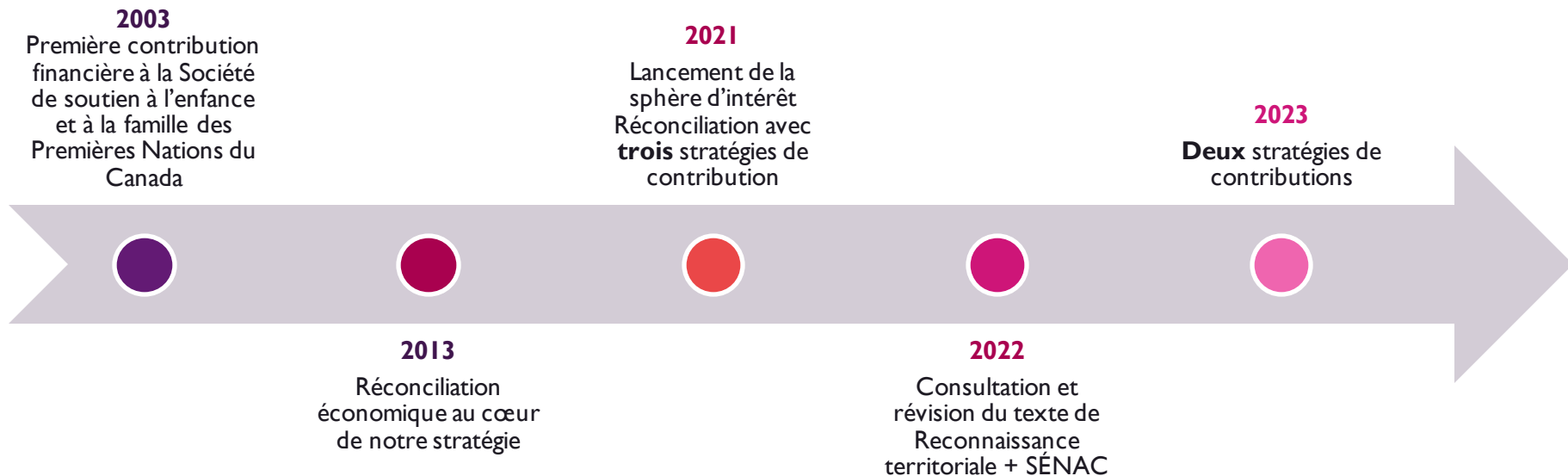
- La Fondation contribue au Collectif NMFCCC depuis son lancement en 2013.
- Le NMFCCC vise à améliorer l'accès à des aliments sains et à développer des économies locales résilientes.

Northwest Territories On the Land Collaborative

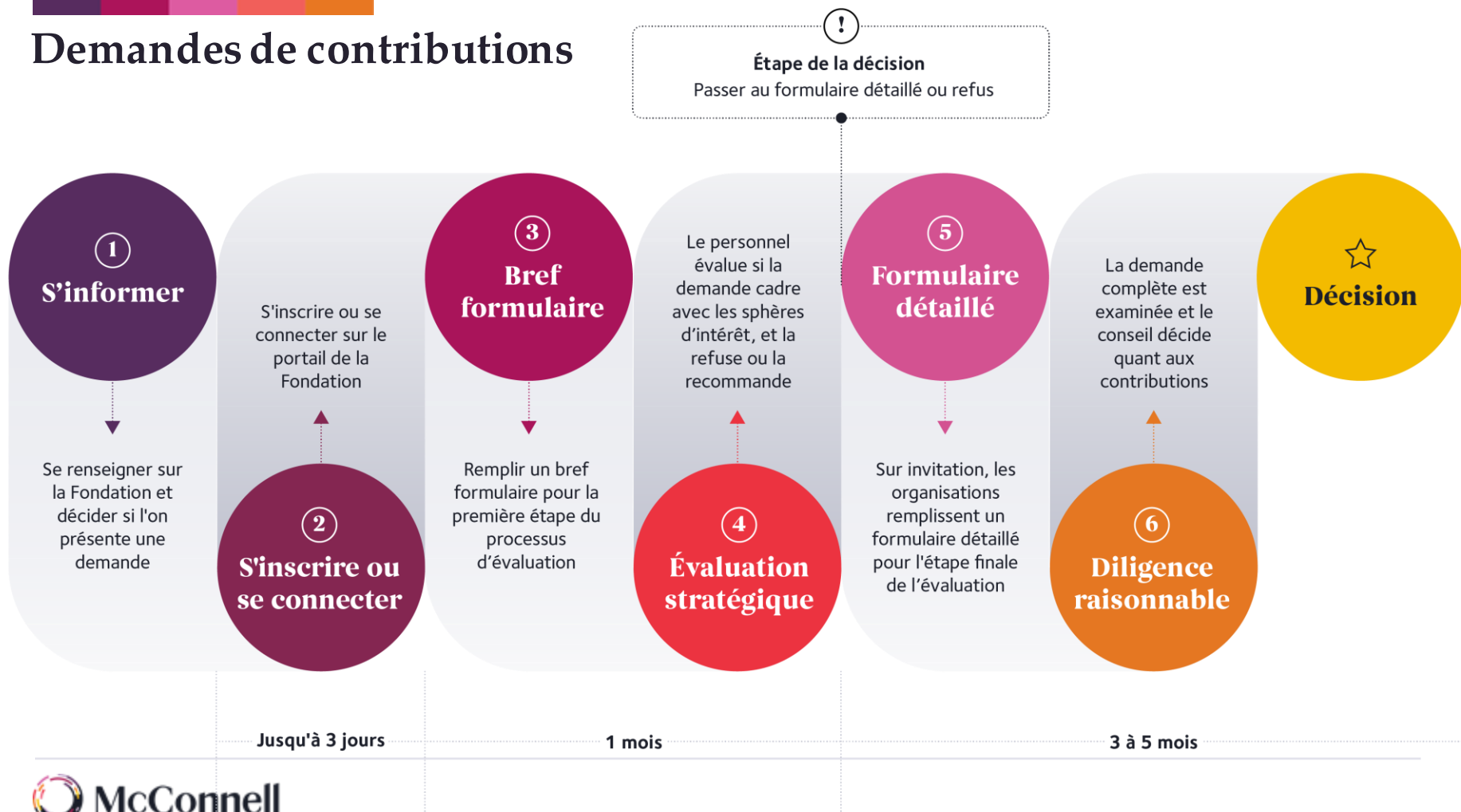
- La Fondation appuie the NWT On the Land Collaborative depuis 2017.
- Cette organisation permet de combiner les efforts et de faciliter l'accès des communautés à des fonds et à d'autres ressources pour des projets sur le terrain.

Les avancées vers la Réconciliation

But : Avancer vers l'Économie de réconciliation



Demandes de contributions



Nous n'envisageons pas contribuer à des :

- campagnes de financement générale (exception du volet de contributions pour Montréal)
- déficits
- dotations d'une université ou d'un hôpital
- des fonds de roulement annuel ou d'autres coûts récurrents, à moins qu'ils ne soient liés à une de nos sphères d'intérêt et à la réussite du projet proposé (voir le [Guide des partenariats et contributions](#) pour plus de détails)
- des activités politiques de nature partisane
- des activités ou des objectifs strictement religieux
- des projets de recherche fondamentale ou universitaire
- des organisations ou des projets établis ailleurs qu'au Canada
- des projets de développement international
- des projets de solutions fondées sur la nature, comme la reforestation et la plantation d'arbres, ou la conservation de la nature ou de la biodiversité
- des besoins organisationnels urgents ou de première ligne
- des organisations à but lucratif (sauf dans de rares cas particuliers, voir notre GPC)
- des écoles privées.

En général, nous ne tenons pas compte des demandes lorsque c'est l'activité ou le projet principal :

- un film
- une vidéo
- une publication
- un séminaire
- une formation
- des bourses d'études ou de recherche.

Ressources

1



Guide des contributions et partenariats

Ce guide comprend de l'information sur les types de contributions que nous mettons en place, ainsi que sur les directives et les critères d'évaluation que les membres du personnel appliquent lors de l'examen des demandes.

2

Présenter une demande à la Fondation McConnell

Exemple de demande

Ce document fournit des instructions et un exemple de demande de contributions relatives aux sphères d'intérêt.

3



Rencontres virtuelles

Ces rendez-vous de 15 minutes sont l'occasion de vérifier l'admissibilité de votre projet et d'explorer nos stratégies de contributions.

À noter : nous n'examinons pas les projets de demande et ne fournissons pas de commentaires propres à ceux-ci.

4

Données de contributions

Découvrez nos partenaires

Explorez la base de données pour en savoir plus sur les partenaires avec qui nous avons travaillé au fil des ans. Celle-ci comprend les contributions financières dans nos sphères d'intérêt actuelles, ainsi que les contributions à des initiatives antérieures pour lesquelles des demandes ne sont plus acceptées.

Base de données des contributions

La base de données de financement est un répertoire des projets ayant reçu des contributions de la Fondation. Elle fournit de l'information sur les organisations et les projets appuyés, les montants versés et la durée des projets.



Période de questions

[Lire le résumé](#)



Merci!